

MARCELLO ARNONE & VALTER RAINERI

CATALOGO DEI GEOMETRIDAE
DELLA COLLEZIONE MARIO MARIANI
(*Lepidoptera*)

RIASSUNTO

La collezione entomologica di Mario Mariani creata tra gli anni '20 e la prima metà degli anni '60 è tra le più importanti insieme a quelle di Raniero Alliata e Teodosio De Stefani junior, tutte conservate presso il Museo Regionale di Terrasini. Essa è costituita da 152 scatole contenenti oltre 12000 esemplari tutti di provenienza siciliana eccetto qualche esemplare tipico avuto in cambio da altri entomologi. In questa nota viene presentata la raccolta relativa ai lepidotteri Geometridae. Sono stati esaminati 373 esemplari ed identificate 125 specie.

SUMMARY

Catalogue of Geometridae of collection Mario Mariani. Between c. 1920 and 1965 the sicilian entomologist Mario Mariani put together a large collection of insects, presently preserved in the Museo Regionale of Terrasini (Palermo), together with those made by Raniero Alliata and Teodosio De Stefani junior. It is one of the most important entomological collections consists of 152 boxes, containing more than 12,000 specimens, largely coming from Sicily, with only few exceptions of some specimens obtained from other entomologists. Authors report here the list of 125 species and 373 specimens belonging to family of Geometridae.

PREMESSA

Prima di illustrare nelle linee generali la composizione attuale della collezione entomologica del Prof. Mariani e nel dettaglio quella dei Lepidotteri Geometridae, oggetto della presente nota, riteniamo utile riportare alcuni

cenni sulla figura e sull'opera dell'illustre entomologo, rimandando per maggiori particolari alla biografia pubblicata da ROMANO (1967).

Il Prof. Mario Mariani nacque a Foggia il 13 agosto 1898. Trasferitosi in Sicilia, dopo il primo conflitto mondiale, vi resta fino alla sua morte, avvenuta a Palermo il 23 ottobre 1965. In Sicilia Egli iniziò a coltivare la propria passione per gli studi entomologici ed inizia a frequentare i corsi d'Anatomia Comparata e di Zoologia perfezionandosi nelle tecniche istologiche e citologiche.

Fra il 1929 ed il 1965 pubblicò ben 131 lavori, da solo o in collaborazione con altri studiosi. Essi riguardano non solo la sistematica, l'anatomia e la fisiologia dei Lepidotteri, ma anche l'entomologia medica ed in particolare la conoscenza delle diverse specie di Ditteri Anofelidi coinvolti nella trasmissione della malaria.

Molti scritti sono dedicati ai fenomeni di resistenza agli insetticidi da parte delle specie nocive. Non manca qualche altro importante contributo al di fuori del campo entomologico. A titolo di esempio citiamo un originale lavoro sugli uccelli di Sicilia, impreziosito da una tavola con numerosi disegni originali del Principe Raniero Alliata di Pietratagliata.

Le due opere più importanti sui Lepidotteri sono la "*Fauna Lepidopterorum Siciliae*" del 1939 e soprattutto la "*Fauna Lepidopterorum Italiae*" del 1943, vero e proprio catalogo ragionato dei Lepidotteri d'Italia e delle larve, ordinate secondo le piante nutrici.

La collezione entomologica, attualmente conservata presso il Museo Regionale di Terrasini, viene iniziata intorno agli anni "20" e continuata per oltre 40 anni, fino a pochi mesi prima della Sua morte.

Essa è frutto di personali raccolte in Sicilia ed in particolare nelle province di Palermo, Messina e Caltanissetta. È formata da 152 cassette entomologiche di formato standard (29 x 36 x 6) e da circa 12.000 esemplari.

I Lepidotteri costituiscono la parte più rilevante e occupano 117 scatole con 8.700 esemplari. Il resto della collezione comprende Coleotteri, Ditteri, Emitteri, Ortotteri, Odonati e Neurotteri (cfr. Tab. 1).

A partire dal 1982, anno in cui la collezione è pervenuta al Museo di Terrasini, il materiale si è reso finalmente disponibile per la comunità scientifica locale e internazionale ed è stato così possibile, anche se solo in piccola parte, affidarlo in studio a diversi specialisti.

Così i microlepidotteri appartenenti alla famiglia *Nepticulidae* sono stati esaminati, nella metà degli anni "80" nell'ambito di un lavoro di revisione di due sottogeneri, dallo specialista olandese dr. Nieukerken, del Rijksmuseum van Natuurlijke Historie di Leiden, che ha pubblicato i risultati della sua indagine e istituito il lectotipo della *Nepticula heringella* Mariani 1939 oggi *Ectoedemia (Ectoedemia) heringella* (Mariani, 1939) (NIEUKERKEN, 1985).

Tabella 1

Numero di esemplari rappresentati nei diversi Ordini di Insetti della collezione M. Mariani.

COLLEZIONE ENTOMOLOGICA MARIANI	
ORDINI PRESENTI	
Lepidotteri Ropaloceri	2350
Eteroceri	6350
Lepidotteri (Totale)	(8700)
Coleotteri	1850
Ditteri	650
Eterotteri	488
Ortotteri	280
Odonati	100
Neurotteri	50
Totale esemplari	12118

Un secondo specialista americano il dr. Davis, dello Smithsonian Museum di Washington, ha designato il lectotipo della *Opostega heringella* Mariani 1937 (DAVIS, 1991), un microlepidottero della famiglia *Opostegidae*.

Il Prof. Graziano Bassi di Torino e il Prof. Giorgio Balbizzone di Asti, tra gli anni 1987 e 1988, hanno esaminato e rideterminato lepidotteri della collezione, rispettivamente *Crambidae* e *Coleophoridae* compiendo un importante lavoro di estrazione degli organi genitali, fondamentali per la discriminazione delle diverse specie, conservati in preparati microscopici che oggi arricchiscono il valore scientifico della collezione Mariani.

Recentemente, nell'ambito di un più ampio studio sulle collezioni entomologiche custodite presso il Museo di Terrasini sono stati esaminati e rideeterminati dal Prof. Bruno Massa gli Ortotteri (MASSA & RAGUSA, 1999) e dal Prof. Attilio Carapezza gli Eterotteri (CARAPEZZA, 1999).

ELENCO DEI GEOMETRIDAE DELLA COLLEZIONE MARIANI

Sono stati esaminati 373 esemplari di Geometridae appartenenti a 125 specie.

Gli esemplari vengono elencati secondo l'impostazione e l'ordine interno delle 8 scatole dato dall'Autore della collezione. In questo elenco il primo nome è quello adottato dal Mariani, il secondo, tra parentesi è quello della nomenclatura attuale.

Per una ricerca più agevole delle specie inseriamo un primo elenco alfabetico, con il riferimento del numero della scatola della collezione che ospita gli esemplari.

1. <i>Adactylotis contaminaria</i>	scat. 17
2. <i>Agriopsis leucophaearia</i>	scat. 2
3. <i>Alcis repandatus</i>	scat. 16
4. <i>Antonechloris smaragdaria</i>	scat. 85
5. <i>Aplocera plagiata</i>	scat. 29
6. <i>Apochima flabellaria</i>	scat. 2
7. <i>Ascotis selenaria</i>	scat. 16
8. <i>Athroolopha chrysitaria</i>	scat. 17
9. <i>Biston stratarius</i>	scat. 2
10. <i>Calospilos pantarius</i>	scat. 10
11. <i>Campaea honoraria</i>	scat. 2 e 85
12. <i>Campaea margaritata</i>	scat. 2
13. <i>Captogramma bilineatum</i>	scat. 10 e 85
14. <i>Catarhoe basochesiata</i>	scat. 10
15. <i>Celonoptera mirificaria</i>	scat. 29
16. <i>Charissa onustarius</i>	scat. 17
17. <i>Chemerina caliginaria</i>	scat. 17
18. <i>Chesias legatella</i>	scat. 29
19. <i>Chlorissa etruscaria</i>	scat. 3
20. <i>Chlorissa faustinata</i>	scat. 3
21. <i>Compsoptera argentaria</i>	scat. 85
22. <i>Costaconvexa polygrammata</i>	scat. 10 e 85
23. <i>Crocallis boisduvalaria</i>	scat. 2
24. <i>Crocallis dardoinaria</i>	scat. 2
25. <i>Crocallis elinguaris</i>	scat. 2
26. <i>Cyclophora porata</i>	scat. 3
27. <i>Cyclophora puppillaria</i>	scat. 3
28. <i>Cyclophora quercimontaria</i>	scat. 3
29. <i>Cyclophora suppunctaria</i>	scat. 3
30. <i>Dicrognophos sartatus</i>	scat. 17
31. <i>Dyscia sicanaria</i>	scat. 17 e 85
32. <i>Ennomos quercarius</i>	scat. 2
33. <i>Epirrhoe alternata</i>	scat. 29
34. <i>Euchrognophos mucidarius</i>	scat. 17
35. <i>Euchrognophos variegatus</i>	scat. 17 e 85
36. <i>Eucrostes indigenata</i>	scat. 3 e 85
37. <i>Eupithecia breviculata</i>	scat. 10
38. <i>Eupithecia centaureata</i>	scat. 10
39. <i>Eupithecia extremata</i>	scat. 10
40. <i>Eupithecia gratiosata</i>	scat. 10
41. <i>Eupithecia gueneata</i>	scat. 10
42. <i>Eupithecia insignata</i>	scat. 10

43. <i>Eupithecia oxicedrata</i>	scat. 10
44. <i>Eupithecia pantellata</i>	scat. 10
45. <i>Eupithecia semigraphata</i>	scat. 10
46. <i>Eupithecia venosata</i>	scat. 10
47. <i>Fagivorina arenaria</i>	scat. 16
48. <i>Glossotrophia alba</i>	scat. 29
49. <i>Glossotrophia confinaria</i>	scat. 15
50. <i>Gymnoscelis rufifasciata</i>	scat. 10
51. <i>Hemistola biliosata</i>	scat. 3
52. <i>Horisme exoletata</i>	scat. 10
53. <i>Horisme radicularia</i>	scat. 10
54. <i>Idaea ochrata</i>	scat. 15
55. <i>Idaea attenuaria</i>	scat. 15
56. <i>Idaea degeneraria</i>	scat. 15
57. <i>Idaea deversaria</i>	scat. 15
58. <i>Idaea distinctaria</i>	scat. 15
59. <i>Idaea efflorata</i>	scat. 15
60. <i>Idaea filicata</i>	scat. 15
61. <i>Idaea humiliata</i>	scat. 15
62. <i>Idaea inquinata</i>	scat. 15
63. <i>Idaea laevigata</i>	scat. 15
64. <i>Idaea litigiosaria</i>	scat. 15
65. <i>Idaea longaria</i>	scat. 15
66. <i>Idaea obsoletaria</i>	scat. 15
67. <i>Idaea ochrata</i>	scat. 15 e 85
68. <i>Idaea ostrinaria</i>	scat. 15
69. <i>Idaea politata</i>	scat. 15
70. <i>Idaea rainerii</i>	scat. 15
71. <i>Idaea subrufaria</i>	scat. 15
72. <i>Idaea subsericeata</i>	scat. 15
73. <i>Idaea trigeminata</i>	scat. 15
74. <i>Idaea virgularia</i>	scat. 15
75. <i>Idaea vulpinaria</i>	scat. 15
76. <i>Itame spodiaria</i>	scat. 17
77. <i>Larentia clavaria</i>	scat. 29 e 85
78. <i>Larentia malvata</i>	scat. 29 e 85
79. <i>Ligdia adustata</i>	scat. 29
80. <i>Melanthia procellata</i>	scat. 29
81. <i>Menophra abruptaria</i>	scat. 16 e 85
82. <i>Menophra japigiaria</i>	scat. 16 e 85
83. <i>Microloxia herbaria</i>	scat. 3
84. <i>Minoa murinata</i>	scat. 29

85. <i>Nebula salicata</i>	scat. 29
86. <i>Nichiodes obscuraria</i>	scat. 2
87. <i>Nichiodes ragusaria</i>	scat. 2
88. <i>Opisthograptis luteolata</i>	scat. 2
89. <i>Orthonama obstipata</i>	scat. 10
90. <i>Orthostixis cribraria</i>	scat. 3
91. <i>Pachycnemia hippocastanaria</i>	scat. 16
92. <i>Perconia strigillaria</i>	scat. 17
93. <i>Peribatodes rhomboidarius</i>	scat. 17
94. <i>Peribatodes umbrarius</i>	scat. 85
95. <i>Pseudoterpna coronillaria</i>	scat. 85
96. <i>Rhodometra sacraria</i>	scat. 29
97. <i>Rhodostrophia sicanaria</i>	scat. 3 e 85
98. <i>Rhodostrophia vibicaria</i>	scat. 85
99. <i>Rhoptria asperaria</i>	scat. 17
100. <i>Scopula decolor</i>	scat. 15
101. <i>Scopula decorata</i>	scat. 85
102. <i>Scopula emutaria</i>	scat. 15
103. <i>Scopula imitaria</i>	scat. 15
104. <i>Scopula marginepunctata</i>	scat. 15 e 85
105. <i>Scopula minorata ochroleucaria</i>	scat. 15 e 29
106. <i>Scopula ornata</i>	scat. 85
107. <i>Scopula rubiginata</i>	scat. 15
108. <i>Scopula submutata</i>	scat. 15
109. <i>Scopula turbidaria</i>	scat. 15
110. <i>Scotopteryx bipunctaria</i>	scat. 29
111. <i>Selenia lunularia</i>	scat. 2 e 85
112. <i>Selidosema ambustarium</i>	scat. 17 e 85
113. <i>Selidosema brunnearium</i>	scat. 17
114. <i>Semiaspilates ochrearius</i>	scat. 17
115. <i>Semiothisa aestimaria</i>	scat. 2
116. <i>Semiothisa clathrata</i>	scat. 17
117. <i>Siona lineata</i>	scat. 17
118. <i>Stegania trimaculata</i>	scat. 10
119. <i>Synopsia sociaria</i>	scat. 16
120. <i>Thalera fimbrialis</i>	scat. 3
121. <i>Thera cupressata</i>	scat. 29
122. <i>Timandra griseata</i>	scat. 85
123. <i>Xanthorhoe disjunctaria</i>	scat. 29 e 85
124. <i>Xanthorhoe oxybiata</i>	scat. 29
125. <i>Xanthorhoe vidanoi</i>	scat. 29

ELENCO DELLE SPECIE SECONDO L'IMPOSTAZIONE E L'ORDINE INTERNO DELLE SCATOLE DATO DA MARIANI

Scatola n° 2 (ex scatola n° 33) - Fig.1

In questa scatola sono presenti 26 esemplari più 2 larve preparate a secco probabilmente una di *Crocallis boisduvalaria* ed una di *Zamacra flabellaria*.

Campaea margaritata L. (= *Campaea margaritata* (Linnaeus, 1767))

Sicilia: (PA) Ficuzza 20.V.1928

1ex.

Campaea honoraria Schiff. (= *Campaea honoraria* ([Denis & Schiffermüller], 1775))

Sicilia: (CL) Babaurra 2.IX.1950

1ex.

Sicilia: (CL) Babaurra 27.IX.1950

1ex.

Sicilia: (CL) Babaurra 5.XI.1950

1ex.

Ennomos quercaria Hb. (= *Ennomos quercarius* (Hübner, [1813]))

Sicilia: (ME) Capo d'Orlando, Scafa VII.1935 leg. B. Cuva

1ex.

Selenia tetralunaria g. aest. *aestiva* Stgr. (= *Selenia lunularia* (Hübner, 1788))

Sicilia: treno Messina-Palermo 18.VIII.1935

1ex.

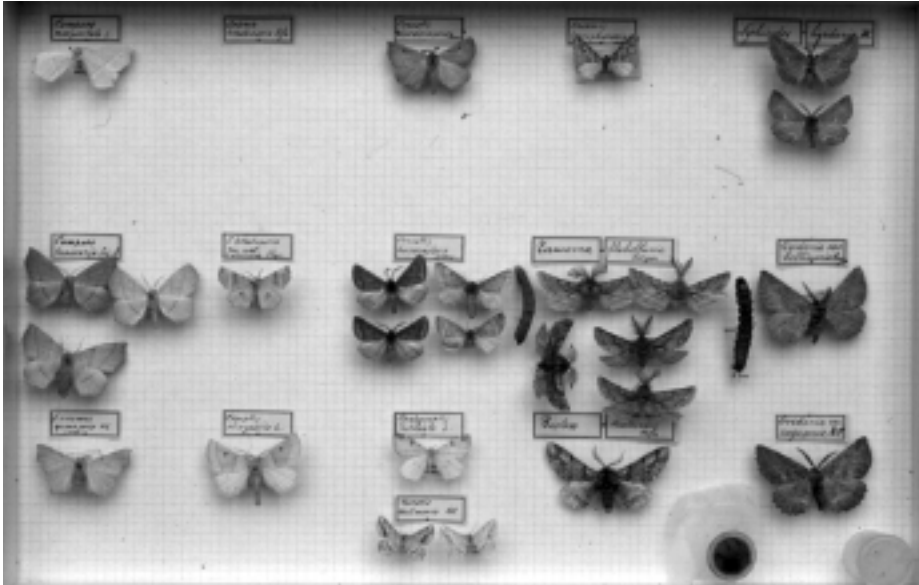


Figura 1

- Crocallis elinguaris* L. (= *Crocallis elinguaris* (Linnaeus, 1758))
 Sicilia: (PA) Casteldaccia VIII.1931 1ex.
- Crocallis dardoinaria* Donz. (= *Crocallis dardoinaria* (Donzel, 1840))
 Sicilia: (PA) Madonie, Gibilmanna 29.IX.1934 1ex.
- Crocallis boisduvalaria* Donz. (= *Crocallis boisduvalaria* (Lucas, 1848))
 Sicilia: (PA) Casteldaccia IX.19¹.... 2exx.
 Sicilia: (PA) Casteldaccia X.19¹.... 2exx.
- Opisthograptis luteolata* L. (= *Opisthograptis luteolata* (Linnaeus, 1758))
 Sicilia: (ME) Zappulla 12.XI.1934 1ex.
- Macaria aestimataria* Hb. (= *Semiothisa aestimataria* (Hübner, [1809]))
 Sicilia: (PA) Partinico 21.VII.1936 1ex.
 Sicilia: (PA) Casteldaccia X.19¹.... 1ex.
- Erannis leucophaearia* Schiff. (= *Agriopsis leucophaearia* ([Denis & Schiffermüller], 1775))
 Sicilia: (PA) Casteldaccia 16.I.1930 1ex.
- Zamagra flabellaria* Heeger (= *Apochima flabellaria* (Heeger, 1838))
 Sicilia: (PA) Casteldaccia 5.II.1930 1ex.
 Sicilia: (PA) Partinico 15.II.1939 2exx.
 Sicilia: (CL) Babaurra 21.XI.1944 1ex.
 Sicilia: (CL) Babaurra 12.XII.1944 1ex.
- Biston stratarius* Hufn. (= *Biston stratarius* (Hufnagel, 1767))
 Sicilia: (PA) Casteldaccia III.19¹.... 1ex.
- Nichiodes lividaria* Hb. (= *Nichiodes ragusaria* (Millière, 1881))
 Sicilia: (PA) Partinico 30.VIII.1936 1ex.
 Sicilia: (PA) Casteldaccia IX.19¹.... 1ex.
- Nichiodes lividaria* var. *bellieraria* Ragusa (= *Nichiodes ragusaria* (Millière, 1881))
 Sicilia: (PA) Madonie, Castelbuonoleg. Alliata 1ex.
- Nichiodes lividaria* var. *ragusaria* Mill. (= *Nichiodes obscuraria* (de Villers, 1789))
 Sicilia: (ME) Mirto 21.VII.1934 1ex.

¹ Nonostante non sia indicato l'anno di cattura, siamo certi che tutti gli esemplari privi di data precisa "19..", siano stati raccolti negli anni che vanno dal 1923 al 1932. Questa convinzione nasce dal controllo di tutti gli esemplari datati della collezione Mariani, dal quale si è potuto evidenziare che le raccolte a Casteldaccia sono state effettuate pressoché totalmente entro l'arco degli anni sopra indicati.

Scatola n° 3 (ex scatola n° 29) - Fig. 2

In questa scatola sono presenti 26 esemplari

Ortostictis cribraria Hb. (= *Orthostictis cribraria* (Hübner, [1799]))

Sicilia: (ME) Caronia 11.VII.1947

2exx.

Chlorissa faustinata Mill. (= *Chlorissa faustinata* Millière, 1868))

Sicilia: (PA) Casteldaccia XI.191...

1ex.

Thalera fimbrialis Sc. (= *Thalera fimbrialis* (Scopoli, 1763))

Sicilia: (ME) Mirto 27.VII.1934

1ex.

Chlorissa pulmentaria Gn. (= *Chlorissa etruscaria* (Zeller, 1849))

Sicilia: (ME) Zappulla 5.VII.1935

1ex.

Sicilia: (CT) Ramacca 15.V.1942

1ex.

Hemistola chrysoprasaria ssp. *siciliana* (= *Hemistola biliosata* (de Villers, 1789))

Sicilia: (ME) Sant'Agata 7.VI.1935

1ex.

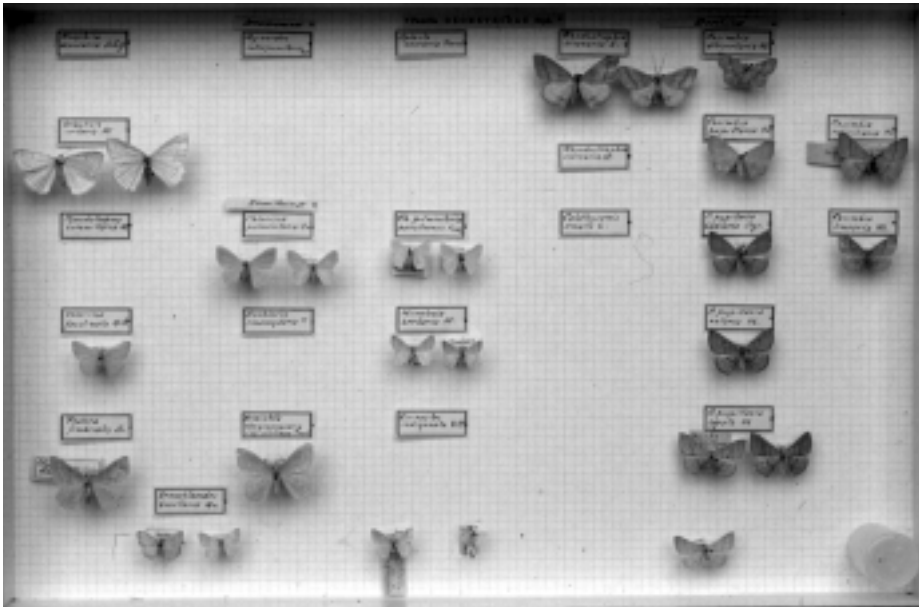


Figura 2

- Xenochlorodes berillaria* Mn. (= *Xenochlores beryllaria* (Mann, 1853))
 Sicilia: Capo d'Orlando (ME) Scafa 7.VII.1934 leg. B. Cuva 1ex.
 Sicilia: (ME) Mirto 7.VIII.1934 1ex.
- Chlorissa pulmentaria palestinensis* Fuchs (= *Chlorissa etruscaria* (Zeller, 1849))
 Sicilia: (ME) Mirto 17.VII.1934 1ex.
 Sicilia: (ME) Zappulla 18.VII.1934 "nel *Crataegus*" 1ex.
- Microloxia herbaria* Hb. (= *Microloxia herbaria* (Hübner, [1813]))
 Sicilia: (ME) Zappulla 1.IX.1933 1ex.
 Sicilia: (ME) Zappulla 9.IX.1934 1ex.
- Eucrostes indigenata* Vill. (= *Eucrostes indigenata* (de Villers, 1789))
 Località illeggibile 13.VII.1949 1ex.
 Sicilia: (PA) Casteldaccia VII.19¹.... Sicilia: Villa Alliata 19.VII.1927 1ex.
 Nota: Quest'ultimo esemplare reca due cartellini di diverse località (cfr. ARNONE & ORLANDO, 1990 pag. 109).
- Rhodostrophia sicanaria* L. (= *Rhodostrophia sicanaria* (Zeller, 1852))
 Sicilia: (PA) Trabia 5.V.1929 1ex.
 Sicilia: (PA) San Martino delle Scale 16.VI.1951 leg. M. Mariani 1ex.
- Cosimbia albiocellaria* Hb. (= *Cyclophora porata* (Linnaeus, 1767))
 Sicilia: (ME) Caronia 18.VI.1927 1ex.
- Cosimbia pupillaria* Hb. (= *Cyclophora pupillaria* (Hübner, [1799]))
 Sicilia: (PA) Casteldaccia VI.19¹.... 1ex.
- Cosimbia pupillaria badiaria* Stgr. (= *Cyclophora pupillaria* (Hübner, [1799]))
 Sicilia: (PA) Casteldaccia IV. 19¹.... 1ex.
- Cosimbia pupillaria nolaria* Hb. (= *Cyclophora pupillaria* (Hübner, [1799]))
 Sicilia: (PA) Casteldaccia III.19¹.... 1ex.
- Cosimbia pupillaria gyrata* Hb. (= *Cyclophora pupillaria* (Hübner, [1799]))
 Sicilia: (PA) Casteldaccia III.19¹.... 1ex.
- Cosimbia ruficiliaria* HS (= *Cyclophora suppunctaria* (Zeller, 1847))
 Esemplare senza cartellino di località. [Prep. V.R. n° 2026♂]. 1ex.
- Cosimbia linearia* Hb. (= *Cyclophora porata* (Linnaeus, 1767))
 Sicilia: (ME) Zappulla 15.IV.1933 1ex.
- Specie indeterminata (= *Cyclophora suppunctaria* (Zeller, 1847))
 Sicilia: (ME) Mirto 6.VI.1934 1ex.

Scatola n° 10 (ex scatola n° 32) - Fig.3

In questa scatola sono presenti 59 esemplari

Cidaria fluviana Hb. (= *Orthonama obstipata* (Fabricius, 1794))

Sicilia: (ME) Zappulla 28.V.1935	1ex.
Sicilia: (ME) Zappulla 6.VI.1939 leg. M. Mariani	1ex.
Sicilia: (PA) Casteldaccia 7.I.1939	1ex.
Sicilia: (PA) Casteldaccia X.19 ¹	1ex.

Cidaria basochesiata Dup. (= *Catarhoe basochesiata* (Duponchel, 1831))

Sicilia: (PA) Casteldaccia X.1931 leg. M. Mariani	1ex.
Sicilia: (PA) Casteldaccia XI.1937	1ex.
Sicilia: (PA) Partinico 2.II.1937	1ex.

Cidaria polygrammata conjunctaria Led. (= *Costaconvexa polygrammata* (Borkhausen, 1794))

Sicilia: (PA) Partinico 25.VI.1938	1ex.
------------------------------------	------

Cidaria bilineata L. (= *Camptogramma bilineatum* (Linnaeus, 1758))

Sicilia: Palermo, Stazione 31.V.1942	6exx.
Sicilia: (ME) Zappulla 19.VI.1933 leg. M. Mariani	1ex.
Sicilia: (PA) Madonie, Pizzo Antenna (Pendici) 16.VII.1951	2exx.

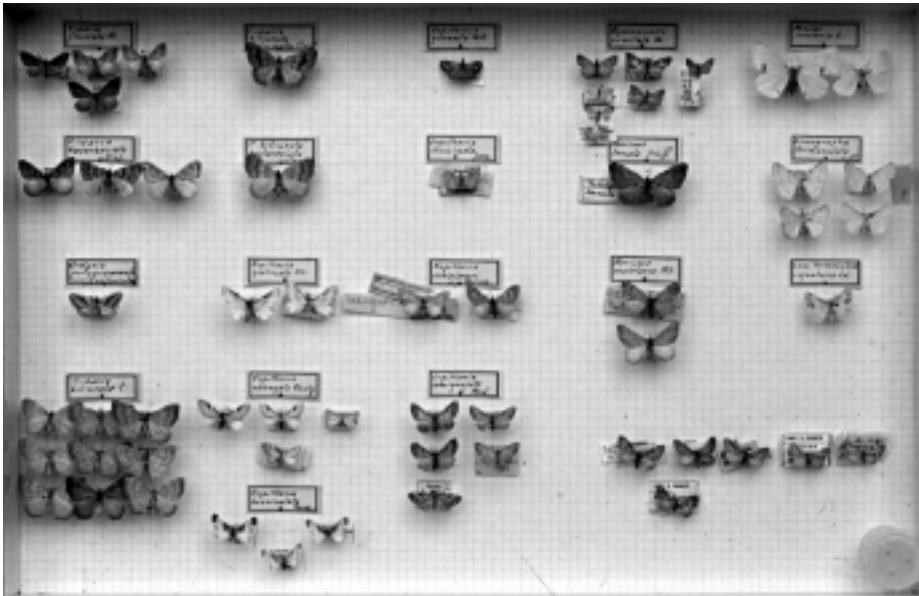


Figura 3

Cidaria bilineata infusata Cmpf. (= *Camptogramma bilineatum* (Linnaeus, 1758))
 Sicilia: Palermo, Stazione 31.V.1942 1ex.

Cidaria bilineata testaceolata Stgr. (= *Camptogramma bilineatum* (Linnaeus, 1758))
 Sicilia: Palermo, Stazione 31.V.1942 1ex.

Eupithecia gratiosata HS (= *Eupithecia gratiosata* Herrich-Schäffer, 1861)
 Sicilia: (ME) Mirto 12.VI.1933 1ex.
 Sicilia: (CL) Babaurra 27.V.1949 1ex.

Eupithecia oblongata Thnbg. (= *Eupithecia centaureata* ([Denis & Schiffermüller], 1775))
 Sicilia: (PA) Partinico 15.V.1937 1ex.
 Sicilia: (CL) Babaurra 20.VIII.1951 1ex.
 Sicilia: (PA) Casteldaccia V.19¹.... 1ex.
 Sicilia: (PA) Casteldaccia IX.19¹.... 1ex.

Eupithecia breviculata Donz. (= *Eupithecia breviculata* (Donzel, 1837))
 Sicilia: (ME) Zappulla 27.VI.1935 leg. M. Mariani 1ex.
 Sicilia: (PA) Casteldaccia V.19¹.... 1ex.

Eupithecia breviculata Donz. (*Eupithecia extremata* (Fabricius, 1787))
 Sicilia: (ME) Zappulla 10.V.1933 1ex.
 Nota: questo esemplare è stato erroneamente determinato dal Mariani come *Eupithecia breviculata*.
 Per ragioni di impostazione l'esemplare rimane inserito insieme ai due correttamente determinati.

Eupithecia gueneata Mill. (= *Eupithecia gueneata* Mabille, 1862)
 Sicilia: (PA) Casteldaccia VI.19¹.... 1ex.

Eupithecia illuminata Joan (= *Eupithecia pantellata* Millière, 1875)
 Sicilia: Palermo 6.IV.1929 [Prep. V.R. n° 2027♂] 1ex.

Eupithecia schiefereri Bhtsch. (= *Eupithecia venosata* (Fabricius, 1787))
 Sicilia: (ME) Capo d'Orlando, Scafa 8.V.1934 leg. B. Cova 1ex.
 Sicilia: (CL) Babaurra 22.IV.1952 2exx.

Eupithecia semigraphata Brd. (= *Eupithecia semigraphata* (Bruand, [1851]))
 Sicilia: (ME) Mirto 7.IX.1934 1ex.
 Sicilia: (ME) Mirto 13.IX.1934 1ex.
 Sicilia: (ME) San Marco Traversa 31.VIII.1934 1ex.
 Sicilia: (PA) Casteldaccia VI.19¹.... 2exx.

Gymnoscelis pumilata Hb. (= *Gymnoscelis rufifasciata* (Haworth, 1809))
 Sicilia: (ME) Capo d'Orlando, Scafa 8.V.1934 leg. B. Cova 1ex.
 Sicilia: (ME) Zappulla 1.X.1934 1ex.

Sicilia: (PA)Pizzenti 9.VII.1936
 Sicilia: (PA)Pizzenti (29.VII.1937
 Sicilia: (PA) Casteldaccia VI.19¹....

1ex.
 1ex.
 2exx.

Horisme tersata Schiff. (= *Horisme radicularia* (La Harpe, 1855))

Sicilia: (ME) Mirto 12.VII.1934

1ex.

Horisme exoletaria HS (= *Horisme exoletata* (Herrich-Schäffer, 1839))

Sicilia: (PA) Madonie, Piano Zucchi 5.IX.1931
 Sicilia: (PA) Partinico 30.III.1937

1ex.
 1ex.

Abraxas pantaria L. (= *Calospilos pantarius* (Linnaeus, 1767))

Sicilia: (PA) Partinico 17.VII.1935
 Sicilia: (PA) Partinico 30.VII.1936

1ex.
 1ex.

Lomographa trimaculata Vill. (= *Stegania trimaculata* (de Villers, 1789))

Sicilia: (ME) Zappulla 14.IV.1936
 Sicilia: (PA) Partinico 10.VI.1937
 Sicilia: (PA) Partinico 25.VI.1938
 Toscana: Firenze....

1ex.
 1ex.
 1ex.
 1ex.

Lomographa trimaculata cognataria Ld. (= *Stegania trimaculata* (de Villers, 1789))

Sicilia: (PA) Casteldaccia VI.19¹....

1ex.

Specie indeterminata (= *Eupithecia insigniata* (Hübner, [1790]))

Sicilia: (CL) Babaurra 14.IV.1950
 Nota: specie nuova per la Sicilia.

1ex.

Specie indeterminata (= *Eupithecia phoeniceata* (Rambur, 1833))

Sicilia: (CL) Babaurra 10.IX.1949 [Prep. V.R. n° 2134♂]
 Sicilia: (CL) Babaurra 16.XI.1952

1ex.
 1ex.

Specie indeterminata (= *Eupithecia graphata* (Rambur, 1833))

Sicilia: (CL) Babaurra 31.V.1943 [Prep. V.R. n° 2028♂]
 Sicilia: (CL) Babaurra 14.VI.1946 [Prep. V.R. n° 2029♀]

1ex.
 1ex.

Specie indeterminata (= *Eupithecia laquaearia* Herrich-Schäffer, 1848)

Sicilia: (CL) Babaurra 11.IX.1950 [Prep. V.R. n° 2030♀]

1ex.

Scatola n° 15 (ex scatola n° 30) - Fig.4

In questa scatola sono presenti 105 esemplari

Sterra ochrata f. *sicula* Z. (= *Idaea ochrata* (Scopoli, 1763))

Sicilia: (PA) Ficuzza 5.VII.1942

1ex.

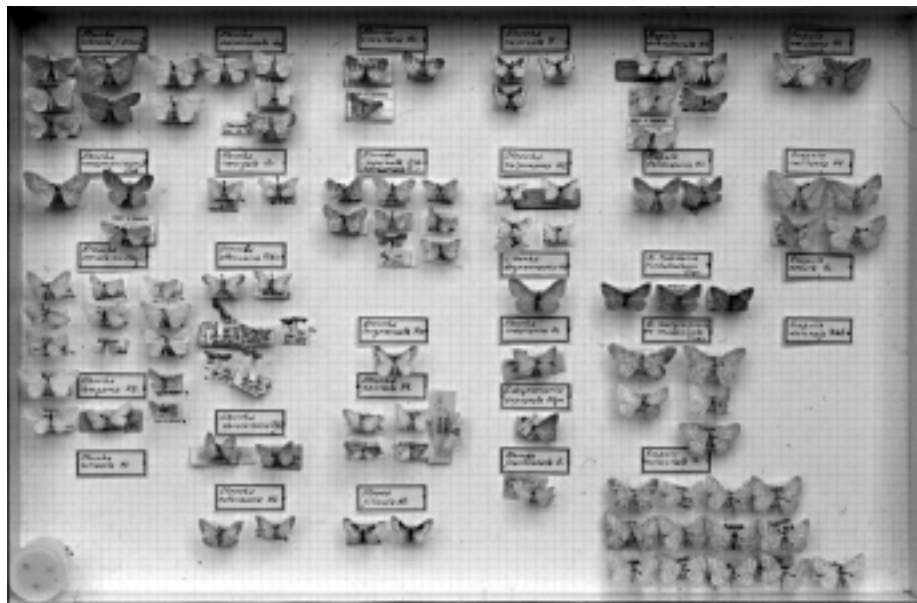


Figura 4

Sicilia: (PA) Partinico 6.VI.1944	1ex.
Sicilia: (PA) Monte Pellegrino 27.VI.1951	1ex.
Sicilia: Palermo....	2exx.

Sterrrha consanguinaria Led. (= *Idaea deversaria* (Herrich-Schäffer, [1847]))

Sicilia: (ME) Nebrodi, Caronia VI.1927 leg. R. Alliata	1ex.
Sicilia: (ME) Nebrodi, Monte Sori VII.1934	1ex.

Sterrrha consanguinaria Led. (= *Idaea ochrata* (Scopoli, 1763))

Sicilia: Palermo....[Prep. V.R. n°2031 ¹]	1ex.
---	------

Nota: questo esemplare è stato erroneamente determinato dal Mariani come *Sterrrha consanguinaria*. Per mantenere l'impostazione originaria, esso rimane inserito insieme ai due della specie più sopra citata.

Sterrrha seriata australis Z. (= *Idaea virgularia* (Hübner, [1799]))

Sicilia: (ME) Zappulla 4.VI.1934 leg. M. Mariani	1ex.
Sicilia: (PA) Pizzenti 15-24.VI.1936	1ex.
Sicilia: (PA) Partinico 15.V.1937	1ex.
Sicilia: Palermo 20.IV.1942	1ex.
Sicilia: (PA) San Martino delle Scale 10.VI.1951 leg. M. Mariani	3exx.
Sicilia: (PA) Madonie, Pizzo Antenna (Pendici) 16.VII.1951	2exx.
Sicilia: (PA) Casteldaccia VI.19 ¹	1ex.
Sicilia: (PA) Casteldaccia X.19 ¹	1ex.

Sterrrha longaria HS (= *Idaea longaria* (Rambur, 1833))

Sicilia: (PA) Casteldaccia V.19¹.... 1ex.

Sterrrha subsericeata Hw. (= *Idaea subsericeata* (Haworth, 1809))

Sicilia: (ME) Zappulla 24.IV.1934 leg. M. Mariani 1ex.

Sicilia: (ME) Zappulla 5.X.1935 1ex.

Sterrrha subsericeata Hw. (= *Idaea litigiosaria* (Boisduval, 1840))

Sicilia: (PA) Partinico 27.V.1937 1ex.

Sicilia: (PA) San Martino delle Scale 10.VI.1951 leg. M. Mariani 1ex.

Sicilia: (PA) Madonie, Pizzo Antenna (Pendici) 16.VII.1952 2exx.

Nota: questi ultimi quattro esemplari erroneamente determinati dal Mariani come *Sterrrha subsericeata*. Per ragioni di impostazione gli esemplari rimangono inseriti insieme ai due della specie più sopra menzionata.

Specie indeterminata (= *Idaea subrufaria* (Staudinger, 1899))

Sicilia: (PA) Partinico 30.VI.1937 2exx.

Nota: questi due esemplari sono posizionati vicino alla *Sterrrha longaria*.

Sterrrha laevigata Sc. (= *Idaea laevigata* (Scopoli, 1763))

Sicilia: (PA) Casteldaccia V.1931 1ex.

Sicilia: (ME) Zappulla 4.VI.1934 1ex.

Sterrrha attenuaria Rbr. (= *Idaea efflorata* (Zeller, 1849))

Sicilia: (PA) Partinico 20.VI.1936 1ex.

Sicilia: (PA) Partinico 27.V.1939 1ex.

Sterrrha attenuaria Rbr. (= *Idaea subrufaria* (Staudinger, 1899))

Sicilia: (PA) Partinico 28.VII.1936 [Prep. V.R. n° 2135♀] 1ex.

Sicilia: (PA) Partinico 30.IX.1936 [Prep. V.R. n° 2034♀] 1ex.

Sicilia: (PA) Partinico 7.VI.1937 1ex.

Sicilia: (PA) Partinico 30.VI.1937 1ex.

Sterrrha attenuaria Rbr. (= *Idaea attenuaria* (Rambur, 1833))

Sicilia: (PA) Partinico 26.VII.1937 1ex.

Sterrrha obsoletaria Rdb. (= *Idaea obsoletaria* (Rambur, 1833))

Sicilia: (PA) Casteldaccia VI.19¹.... 1ex.

Sicilia: (PA) Casteldaccia VII.19¹.... 1ex.

Sterrrha ostrinaria Hb. (= *Idaea ostrinaria* (Hübner, [1813]))

Sicilia: (ME) Zappulla 26.VI.1935 leg. M. Mariani 1ex.

Sicilia: (PA) Partinico 2.VI.1937 1ex.

Sterrrha circuitaria HS. (= *Idaea rainerii* Hausmann, 1994)

Sicilia: (PA) Trabia 17.V.1932 1ex.

- Sicilia: (PA) Partinico 15.V.1938 [Prep. V.R. n° 2033♂] 1ex.
 Sicilia: (PA) Ficuzza 5.VII.1942 [Prep. V.R. n° 2032♂] 1ex.
- Sterrha inquinata* Scop. (*herbariata* F.) (= *Idaea inquinata* (Scopoli, 1763))
 Sicilia: (PA) Partinico 6.V.1937 1ex.
 Sicilia: (PA) Partinico 13.IV.1942 1ex.
 Sicilia: Palermo 17.V.1942 1ex.
 Sicilia: Palermo 16.V.1944 1ex.
 Sicilia: Palermo 26.V.1944 2exx.
 Sicilia: (CT) Ramacca 5.IV.1942 1ex.
 Sicilia: (PA) Casteldaccia VI.19¹.... 1ex.
- Sterrha trigeminata* Hw. (= *Idaea trigeminata* (Haworth, 1809))
 Sicilia: (ME) Zappulla 2.XI.1934 1ex.
- Sterrha politata* Hb. (= *Idaea politata* Hübner, 1793))
 Sicilia: (ME) Zappulla 7.VII.1934 1ex.
 Sicilia: (PA) Partinico 6.VII.1936 1ex.
 Sicilia: (PA) Ficuzza 5.VII.1942 2exx.
- Sterrha dilutaria* Hufn. (= *Idaea humiliata* (Hufnagel, 1767))
 Sicilia: (PA) Madonie, M. San Salvatore VII.1929 1ex.
- Sterrha filicata* Hb. (= *Idaea filicata* (Hübner, [1799]))
 Sicilia: (PA) Partinico 28.IV.1937 1ex.
 Sicilia: (PA) Casteldaccia V.19¹.... 1ex.
- Sterrha rusticata* F. (= *Idaea vulpinaria* (Herrich-Schäffer, [1851]))
 Sicilia: (PA) Partinico 20.VI.1936 1ex.
 Sicilia: (PA) Partinico 15.VI.1937 1ex.
 Sicilia: (PA) Casteldaccia V.19¹.... 1ex.
- Sterrha vulpinaria* HS. (= *Idaea vulpinaria* (Herrich-Schäffer, [1851]))
 Sicilia: (ME) Zappulla 7.VIII.1934 1ex.
 Sicilia: (PA) Partinico 15.VI.1937 1ex.
 Sicilia: (PA) Casteldaccia VI.19¹.... 1ex.
 Esemplare recante solamente un cartellino con il n° 12 1ex.
- Sterrha degeneraria* Hb. (= *Idaea degeneraria* (Hübner, [1799]))
 Sicilia: (PA) Partinico 15.V.1937 1ex.
- Sterrha sodaliaria* (= *Idaea virgularia* (Hübner, [1799]))
 Sicilia: (PA) Casteldaccia 26.II.1927 leg. M. Mariani 1ex.
- Sterrha degeneraria depravata* Stgr. (= *Idaea distinctaria* (Boisduval, 1840))
 Sicilia: (PA) Casteldaccia V.19¹.... 1ex.
 Nota: di questo esemplare rimangono solo le ali destre e il torace.

Sterrha fractilineata Z. (= *Idaea subrufaria* (Hübner, [1799]))

Sicilia: (PA) Madonie, Piano Zucchi 14.VII.1932 1ex.

Scopula ochroleucata HS. (= *Scopula minorata ochroleucaria* (Herrich-Schäffer, [1851]))

Sicilia: (ME) Zappulla 7.IX.1934 1ex.

Sicilia: (PA) Casteldaccia IV.19¹.... 1ex.

Sicilia: (PA) Casteldaccia VI.19¹.... 1ex.

Sicilia: (PA) Casteldaccia X.19¹.... 1ex.

Scopula ochroleucata HS. (= *Idaea distinctaria* (Boisduval, 1840))

Sicilia: (ME) Zappulla 24.VI.1939 [Prep. V.R. n° 2036¹] 1ex.

Nota: questo esemplare è stato erroneamente determinato dal Mariani come *Scopula ochroleucata*.

Per mantenere l'impostazione originaria rimane inserito insieme ai quattro della specie più sopra menzionata.

Scopula turbidaria HS. (= *Scopula turbidaria* (Hübner, [1819]))

Sicilia: (ME) Zappulla 3.X.1935 1ex.

Sicilia: (PA) Casteldaccia X.19¹.... 1ex.

Scopula turbidaria turbolentaria Stgr. (= *Scopula turbidaria* Hübner, [1819]))

Sicilia: (PA) Casteldaccia X.1931 le. M. Mariani 1ex.

Sicilia: (PA) Casteldaccia V.19¹.... 1ex.

Esemplare che reca un cartellino con la seguente indicazione:

"*Acidalia* che non conosco vicino a *turbidaria*". (= *Scopula rubiginata* (Hufnagel, 1767))

Lazio: Roma.... 1ex.

Scopula marginepunctata madoniata Fuchs (= *Scopula marginepunctata* (Goeze, 1781))

Sicilia: (PA) Pizzenti 24.VIII.1936 1ex.

Sicilia: (PA) Pizzenti 25.VII.1937 1ex.

Sicilia: (PA) San Martino delle Scale 10.VI.1951 1ex.

Sicilia: (PA) Casteldaccia IV.19¹.... 1ex.

Scopula marginepunctata madoniata Fuchs (= *Glossotrophia confinaria* (Herrich-Schäffer, [1847]))

Sicilia: (PA) Madonie, Pizzo Antenna (Pendici) 16.VII.1951 1ex.

Scopula submutata Tr. (= *Scopula submutata* (Treitschke, 1828))

Sicilia: (PA) Casteldaccia IV.19¹.... 1ex.

Sicilia: (PA) Casteldaccia VI.19¹.... 1ex.

Scopula submutata Tr. (= *Scopula marginepunctata* (Goeze, 1781))

Sicilia: (CL) Babaurra 2.VIII.1943 1ex.

Sicilia: (CL) Babaurra 21.VI.1949 1ex.

Sicilia: (CL) Babaurra 14.X.1949	1ex.
Sicilia: (CL) Babaurra 23.IV.1950	1ex.
Sicilia: (CL) Babaurra 8.V.1950	1ex.
Sicilia: (CL) Babaurra 20.VI.1950	1ex.
Sicilia: (CL) Babaurra 21.VI.1950	1ex.
Sicilia: (CL) Babaurra 22.VI.1951	1ex.
Sicilia: (CL) Babaurra 24.VI.1951	1ex.

Nota: questi esemplari sono stati erroneamente determinati dal Mariani come *Scopula submutata*. Per ragioni di impostazione rimangono insieme ai due della specie più sopra menzionata.

Acidalia virgularia cantenaria (= *Scopula marginepunctata* (Goeze, 1781))

Sicilia: (CL) Babaurra 19.VI.1947	1ex.
Sicilia: (CL) Babaurra 14.VIII.1947	1ex.

Scopula emutaria Hb. (= *Scopula emutaria* (Hübner, [1809]))

Sicilia: (EN) Grottacalda 30.V.1932	1ex.
Sicilia: (ME) Zappulla 18.V.1936	1ex.

Scopula imitaria Hb. (= *Scopula imitaria* (Hübner, [1799]))

Sicilia: (ME) Zappulla 12.VII.1934	1ex.
Sicilia: (PA) San Martino delle Scale 16.VI.1951	1ex.
Sicilia: (PA) Casteldaccia V. 19 ¹	1ex.

Scopula imitaria Hb. (= *Scopula decolor* (Staudinger, 1897))

Sicilia: (PA) Casteldaccia VI.19 ¹	1ex.
--	------

Nota: specie nuova per la Sicilia. Questo esemplare è stato erroneamente determinato dal Mariani come *Scopula imitaria*. Per ragioni di impostazione rimane inserito insieme ai tre della specie più sopra menzionata.

Scatola n° 16 (ex scatola n° 34) - Fig. 5

In questa scatola sono presenti 22 esemplari ed una spoglia pupale.

Hemerophila japygiaria Costa (= *Menophra japygiaria* (O. Costa, 1849))

Sicilia: (ME) San Marco Traversa 21.VIII.1934	1ex.
Sicilia: (PA) Casteldaccia VIII.19 ¹	1ex.

Hemerophila japygiaria ab. *capsitanaria* Chret. (= *Menophra japygiaria* (O. Costa, 1849))

Sicilia: (PA) Casteldaccia XII.1929	1ex.
Sicilia: (ME) Mirto 25.VIII.1934	1ex.

Hemerophila japygiaria var. *fidelensis* Men. (= *Menophra japygiaria* (O. Costa, 1849))

Sicilia: (PA) Casteldaccia X.1932	1ex.
-----------------------------------	------

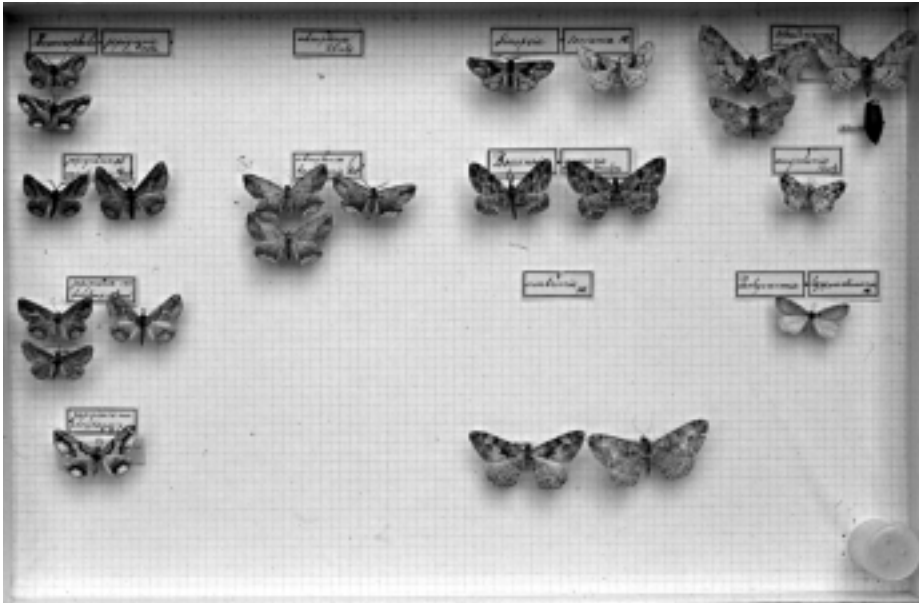


Figura 5

Sicilia: (ME) Capo d'Orlando, Scafa 8.VII.1934 leg. B. Cuva 1ex.
 Esemplare senza cartellino di località 1ex.

Hemerophila japygiaria var. *perifanaria* Dal. (= *Menophra japygiaria* (O: Costa, 1849))

Sicilia: (PA) Casteldaccia III.19¹... 1ex.

Hemerophila abruptaria f. *barcionaria* Bell. (= *Menophra abruptaria* (Thunberg, 1792))

Sicilia: (ME) Sant'Agata VI.1934 1ex.

Sicilia: (ME) Mirto 6.VI.1935 1ex.

Sicilia: Palermo (casa) 19.IV.1940 1ex.

Sinopsia sociaria Hb. (= *Synopsia sociaria* (Hübner, [1799]))

Sicilia: (ME) Zappulla 27.VI.1934 1ex.

Sicilia: (ME) Torrenova 3.X.1934 1ex.

Boarmia gemmaria Brahm (= *Peribatodes rhomboidarius* ([Denis & Schiffmüller], 1775))

Sicilia: (ME) Caronia 20.VI.1927 (Senza addome) 1ex.

Sicilia: (PA) Casteldaccia IV.19¹... 1ex.

Specie indeterminata (= *Alcis repandatus* (Linnaeus, 1758))

Sicilia: (ME) Nebrodi, Monte Sori VII.1934 1ex.

Sicilia: (PA) Madonie, Pizzo Antenna, pendici 16.VII.1951 1ex.

Boarmia selenaria var. *dianaria* Hb. (= *Ascotis selenaria* ([Denis & Schiffermüller], 1775))

Sicilia: (ME) Sant'Agata, Torrenova VI.1934 1ex.

Sicilia: (ME) Zappulla 10.V.1935 1ex.

Sicilia: (PA) Casteldaccia IV.19¹.... 1ex.

Boarmia angularia Thnbg. (= *Fagivorina arenaria* (Hufnagel, 1767))

Sicilia: (ME) Nebrodi, Monte Sori VII.1934 1ex.

Pachycnemis hypocaustanaria Hb. (= *Pachycnemis hypocaustanaria* (Hübner, [1799]))

Sicilia: (PA) Casteldaccia 15.I.1937 1ex.

Scatola n° 17 (ex scatola n° 35) - Fig. 6

In queta scatola sono presenti 31 esemplari.

Gnophos variegata Dup. (= *Euchrognophos variegatus* (Duponchel, 1830))

Sicilia: (PA) Casteldaccia X.1932 1ex.

Località illeggibile 9.VI.1949 1ex.

Sicilia: (PA) Ventimiglia estate 1ex.

Gnophos mucidaria Hb. (= *Euchrognophos mucidarius* (Hübner, [1799]))

Sicilia: (PA) Casteldaccia IX.19¹.... 2exx.

Gnophos onustaria HS. (= *Kemtrognophos onustarius* (Herrich-Schäffer, 1852))

Sicilia: (PA) Madonie, Piano Zucchi 15.IX.1932 leg. G. Salvatore 1ex.

Gnophos asperaria var. *pityata* Rbr. (= *Rhoptria asperaria* (Hübner, [1817]))

Sicilia: (ME) Zappulla 23.VI.1933 leg. M. Mariani 1ex.

Sicilia (ME) Mirto 7.VIII.1934 1ex.

Sicilia: (ME) San Marco Traversa 31.VIII.1934 1ex.

Eurrhantis pennigeraria var. *chrysitaria* HG. (= *Athroolopha chrysitaria* (Hübner, [1831]))

Sicilia: (PA) Monte Cuccio 28.V.1927 1ex.

Selidosema ambustaria HG. (= *Selidosema ambustarium* (Hübner, [1831]))

Sicilia: (PA) Madonie, Gibilmanna 16.IX.1934 1ex.

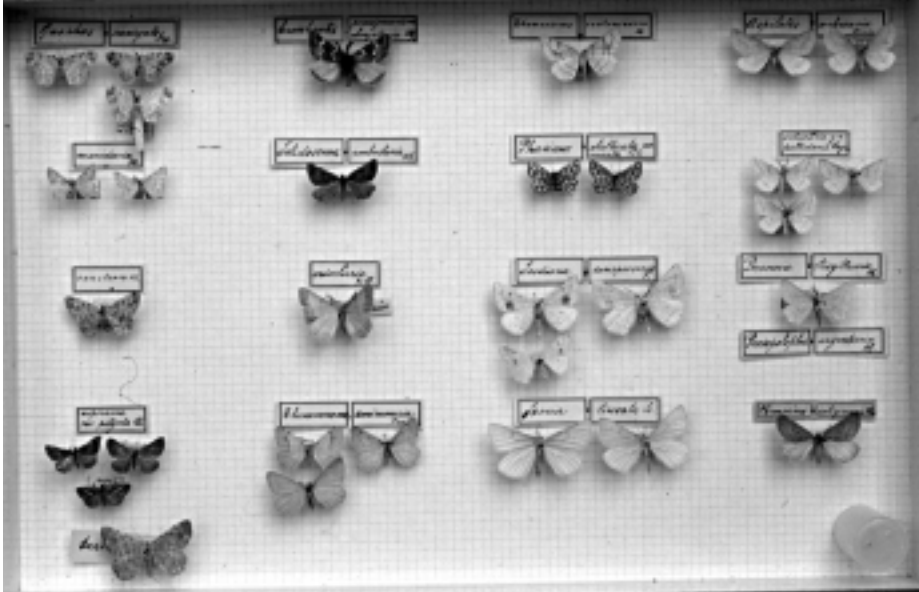


Figura 6

Selidosema brunnearia Vill. (= *Selidosema brunnearium* (de Villers, 1789))

Sicilia: (PA) Madonie, 19.VIII. 19.... 1ex.

Thamnonoma semicanaria Frr. (= *Itame spodiaria* Lefebvre, 1831)

Sicilia: (PA) Godrano 11.IV.1944 1ex.

Sicilia: (PA) Casteldaccia IV.19¹.... 1ex.

Sicilia: (PA) Casteldaccia V.19¹.... 1ex.

Thamnonoma contaminaria Hb. (= *Adactylotis contaminaria* (Hübner, [1813]))

Sicilia: (ME) Caronia VI.1927 leg. R. Alliata 1ex.

Fasiane clathrata var. *aurata* Trti (= *Semiothisa clathrata* (Linnaeus, 1758))

Sicilia: (PA) Ficuzza 27.V.1934 1ex.

Sicilia: (PA) Godrano 12.V.1944 1ex.

Scodiona conspersaria F. (= *Dyscia sicanaria* (Oberthür, 1923))

Sicilia: (PA) Casteldaccia V.1931 1ex.

Sicilia: (PA) Casteldaccia V.19¹.... 1ex.

Sicilia: (PA) Casteldaccia IX.19¹.... 1ex.

Scoria lineata Sc. (*Siona lineata* (Scopoli, 1763))

Sicilia: (PA) Ficuzza 28.V.1927 1ex.

Sicilia: (PA) Ficuzza 27.V.1934 1ex.

Aspilates ochrearia Rossi (= *Semiaspilates ochrearius* Rossi, 1794))

Sicilia: (PA) Partinico 30.III.1937 1ex.

Sicilia: (PA) Partinico 27.IV.1939 1ex.

Aspilates ochrearia g.a. *pallidaria* Ragusa (= *Semiaspilates ochrearius* (Rossi, 1794))

Sicilia: (ME) Zappulla 3.X.1935 1ex.

Sicilia: (PA) Monte Pellegrino 9.IX.1951 leg. Prestigiacomò 1ex.

Sicilia: (PA) Casteldaccia X.19¹.... 1ex.

Perconia strigillaria B. (= *Perconia strigillaria* (Hübner, 1787))

Sicilia: (PA) Ficuzza 27.V.1927 1ex.

Chemerina caliginaria Rbr. (= *Chemerina caliginearia* (Rambur, 1833))

Sicilia: (PA) Casteldaccia 5.I.1930 1ex.

Specie indeterminata (= *Dicrognophos sartatus* (Treitschke, 1827))

Sicilia: (ME) Gesso 26.V.1936 1ex.

Scatola n° 29 (ex scatola n° 31) - Fig. 7

In queta scatola sono presenti 53 esemplari.

Glossotrophia confinaria HS. (= *Glossotrophia confinaria* (Herrich-Schäffer, [1847]))

Sicilia: (PA) Casteldaccia VIII.19¹... [Prep. V.R. n° 2035♂] 2exx.

Glossotrophia romanaria Mill. (= *Glossotrophia confinaria* (Herrich-Schäffer, [1847]))

Sicilia: (PA) Casteldaccia V.19¹.... 2exx.

Glossotrophia isabellaria Mill. (= *Glossotrophia confinaria* (Herrich-Schäffer, [1847]))

Sicilia: località illeggibile 15.IV.1949 [Prep. V.R. n° 2037♂] 2exx.

Sicilia: (PA) Casteldaccia VII.19¹.... 1ex.

Glossotrophia asellaria insularis (= *Scopula minorata ochroleucaria* (Herrich-Schäffer, [1851]))

Esemplare recante solamente un cartellino con il n° 11 1ex.

Rhodometra sacraria L. (= *Rhodometra sacraria* (Linnaeus, 1767))

Sicilia: (PA) Partinico 27.V.1937 1ex.

Sicilia: (PA) Ventimiglia Sicula 12.VIII.1940 1ex.

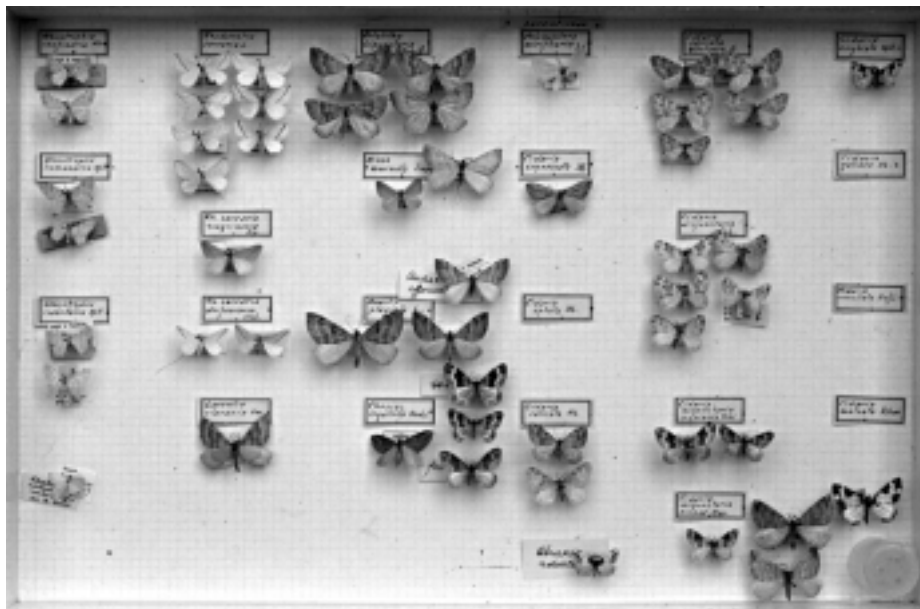


Figura 7

Sicilia: Palermo 27.VI.1944	1ex.
Sicilia: (PA) Ficuzza VIII.1950	1ex.
Sicilia: (PA) Carini, Monte Columbrina 9.VI.1951	1ex.
Sicilia: (PA) Casteldaccia IX.19 ¹	1ex.

Rhodometra sacraria sanguinaria Esp. (= *Rhodometra sacraria* (Linnaeus, 1767))

Sicilia: (PA) Casteldaccia X.1931 leg. M. Mariani	1ex.
---	------

Rhodometra sacraria atrifasciaria Stph. (= *Rhodometra sacraria* (Linnaeus, 1767))

Sicilia: (ME) Zappulla 7.VII.1934	1ex.
Sicilia: (PA) Casteldaccia XI.19 ¹	1ex.

Larentia clavaria Hw. (= *Larentia clavaria* (Haworth, 1809))

Sicilia: (CL) Babaurra 28.XI.1951	1ex.
-----------------------------------	------

Ortolitha bipunctaria Schiff. (= *Scotopteryx bipunctaria* ([Denis & Schiffermüller], 1775))

Sicilia: (ME) Nebrodi, Monte Sori VII.1934	2exx.
Sicilia: (PA) Madonie, Pizzo Antenna, pendici 16.VII.1951	1ex.
Sicilia: (PA) Madonie, Piano Battaglia VII.1951	2exx.

- <Minoa murinata* Scop. (= *Minoa murinata* (Scopoli, 1763))
 Sicilia: (ME) Zappulla 2.VI.1934 leg. M. Mariani 1ex.
- Anaitis efformata* (= *Aplocera efformata* (Guenée, 1857))
 Sicilia: (CT) Ramacca 12.VII.1942 [Prep. V.R. n° 2038♂] 1ex.
- Anaitis plagiata* L. (= *Aplocera plagiata* (Linnaeus, 1758))
 Sicilia: (ME) Mirto 7.VIII.1934 1ex.
 Sicilia: (PA) Casteldaccia X.19¹.... 1ex.
- Chesias legatella* Herbst (= *Chesias legatella* ([Denis & Schiffermüller], 1775))
 Sicilia (ME) Capo d'Orlando, Scafa 8.IV.1934 leg. B. Cuva 1ex.
- Celonoptera mirificaria* Ld. (= *Celonoptera mirificaria* Lederer, 1862)
 Esemplare recante solamente l'indicazione "ex collezione Ragusa" 1ex.
- Cidaria cupressata* Hb. (= *Thera cupressata* (Geyer, [1831]))
 Sicilia: (PA) Casteldaccia IV.19¹.... 1ex.
- Cidaria salicata* Hb. (= *Nebula salicata* (Hübner, 1799))
 Sicilia: (PA) Partinico 15.III.1937 1ex.
 Sicilia: (PA) Scillato IV.1947 1ex.
- Cidaria salicata ablutaria* B. (= *Nebula salicata* (Hübner, 1799))
 Sicilia: (PA) Casteldaccia 24.III.1927 1ex.
 Sicilia: (PA) Partinico 15.III.1937 1ex.
 Sicilia: (PA) Partinico 15.IV.1937 1ex.
 Sicilia: (CL) Babaurra 3.IV.1948 1ex.
 Sicilia: (CL) Babaurra 19.X.1949 1ex.
- Cidaria disjunctaria* Lah (= *Xanthorhoe disjunctaria* (La Harpe, 1860))
 Sicilia: (PA) Partinico 1.III.1937 1ex.
 Sicilia: (CL) Babaurra 27.III.1948 1ex.
 Sicilia: (CL) Babaurra 10.III.1949 1ex.
 Sicilia: (CL) Babaurra 14.IV.1950 1ex.
 Esemplare recante solamente un cartellino con il n° 7 1ex.
- Cidaria disjunctaria scoriaria* Trti (= *Xanthorhoe disjunctaria* (La Harpe, 1860))
 Sicilia: (ME) Capo d'Orlando, Scafa 12.IX.1937 leg. B. Cuva 1ex.
 Sicilia: (PA) Casteldaccia X.19¹.... 1ex.
- Cidaria disjunctaria elenae* Mar. (= *Xanthorhoe disjunctaria* (La Harpe, 1860))
 Sicilia: (PA) Casteldaccia X.19¹.... 1ex.

Cidaria oxybiata Mill. (= *Xanthorhoe oxybiata* Millière, 1872)

Sicilia: (ME) Capo d'Orlando, Scafa 12.IX.1933 1ex.

Sociata (= *Epirrhoe alternata* (Müller, 1764))

Sicilia: (ME) Zappulla 15.V.1935 1ex.

Toscana: Firenze 1ex.

ferrugata (= *Xanthorhoe vidanoi* Parenzan & Hausmann, 1993)

Sicilia: (ME) Zappulla 19.III.1939 leg. M. Mariani 1ex.

Abraxas adustata (= *Ligdia adustata* ([Denis & Schiffermüller], 1775))

Sicilia: (ME) Mirto 7.VIII.1934 1ex.

Specie indeterminata (= *Melanthia procellata* ([Denis & Schiffermüller], 1775))

Friuli-Venezia Giulia: Belluno C. di G.VI.1950 1ex.

Specie indeterminata (= *Larentia malvata* (Rambur, 1832))

Sicilia: (CL) Babaurra 20.XI.1949 1ex.

Sicilia: (CL) Babaurra 14.X.1950 1ex.

Scatola n° 85 (ex scatola n° 19) - Fig. 8

In questa scatola sono presenti 51 esemplari

Pseudoterpna coronillaria HB. (= *Pseudoterpna coronillaria* (Hübner, [1817]))

Sicilia: (ME) Mirto 14.VI.1934 1ex.

Sicilia: (PA) Casteldaccia XI.19¹.... 1ex.

Euchloris smaragdaria F. (= *Antonechloris smaragdaria* (Fabricius, 1787))

Sicilia: (ME) Sant'Agata 1.X.1933 1ex.

Rhodostrophia vibicaria Cl. (= *Rhodostrophia vibicaria* (Clerck, 1759))

Sicilia: (PA) Madonie, Monte S. Salvatore VII.1929 1ex.

Rhodostrophia sicanaria Z. (= *Rhodostrophia sicanaria* (Zeller, 1852))

Sicilia: (ME) Zappulla 2.VI.1934 leg. M. Mariani 1ex.

Sicilia: (PA) Partinico 6.VI.1944 1ex.

Sicilia: (PA) San Martino delle Scale 10.VI.1951 leg. M. Mariani 1ex.

Sicilia: (PA) San Martino 16.VI.1951 leg. Mariani 1ex.

Timandra amata L. (= *Timandra griseata* (W. Petersen, 1902))

Sicilia: (ME) Capo d'Orlando, Scafa 8.VII.1934 leg. B. Cuva 1ex.

Sicilia: (ME) Zappulla 15.IX.1934 1ex.

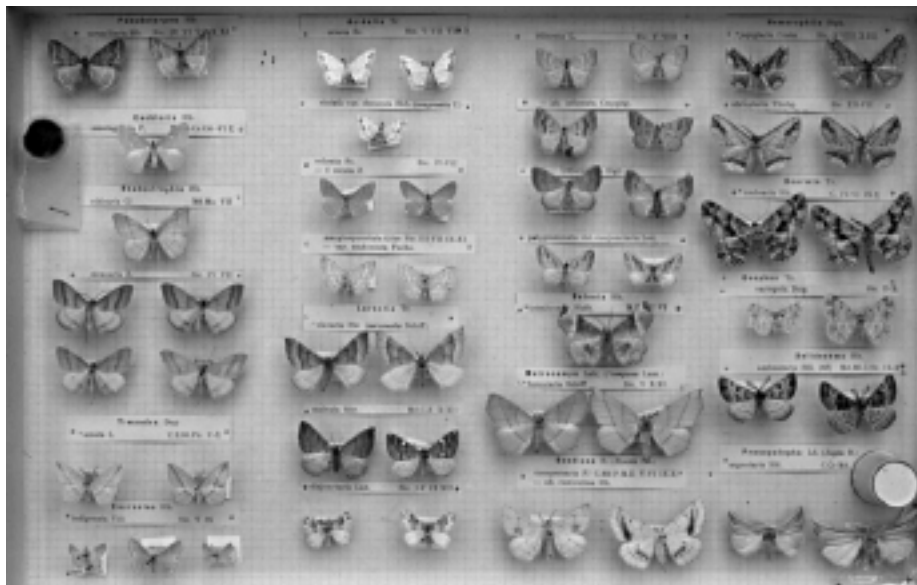


Figura 8

Eucrestes indigenata Vill. (= *Eucrestes indigenata* (de Villers, 1789))

- Sicilia: località illeggibile 25.IV.1946 1ex.
 Sicilia: (PA) Casteldaccia V.19¹.... 1ex.
 Sicilia: (PA) Casteldaccia VI.19¹ 1ex.

Acidalia ornata Sc. (= *Scopula ornata* (Scopoli, 1763))

- Sicilia: (PA) Casteldaccia X.1931 leg. M.Mariani 1ex.
 Sicilia: (ME) Mirto 30.V.1935 1ex.

Acidalia violata var. *decorata* Bkh. (= *Scopula decorata* ([Denis & Schiffermüller], 1775))

- Sicilia: (PA) Casteldaccia X. 19¹.... 1ex.

Acidalia ochrata f. *sicula* Z. (= *Idaea ochrata* (Scopoli, 1763))

- Sicilia: (PA) Partinico 3.VI.1936 1ex.
 Sicilia: (PA) Partinico 20.VI.1938 1ex.

Acidalia marginepunctata var. *madoniata* Fuchs. (= *Scopula marginepunctata* (Goeze, 1781))

- Sicilia: (ME) Zappulla 9.IX.1934 1ex.
 Sicilia: Palermo 8.XI.1949 1ex.

Larentia clavaria Hw. (= *Larentia clavaria* Haworth, 1809)

- Sicilia: (PA) Partinico 16.XII.1936 1ex.
 Sicilia: (PA) Casteldaccia XI.19¹.... 1ex.

Larentia malvata Rbr. (= *Larentia malvata* (Rambur, 1832))

Sicilia: (PA) Casteldaccia X.1931 1ex.

Sicilia: (ME) Zappulla 25.X.1935 1ex.

Larentia disjunctaria Lah. (= *Xanthorboe disjunctaria* (La Harpe, 1860))

Sicilia: (CL) Babaurra 25.IX.1944 1ex.

Sicilia: (PA) Casteldaccia IV.19¹.... 1ex.*Larentia bilineata* L. (= *Camptogramma bilineatum* (Linnaeus, 1758))

Sicilia: (PA) Ficuzza IV.1933 1ex.

Sicilia: Palermo 31.V.1942 1ex.

Larentia bilineata ab. *infusata* Cmpbg. (= *Camptogramma bilineatum* (Linnaeus, 1758))

Sicilia: (PA) Ficuzza V.1927 1ex.

Sicilia: Palermo, Stazione, 31.V.1942 1ex.

Larentia bilineata infusata testaceolata Stdgr. (= *Camptogramma bilineatum* (Linnaeus, 1758))

Sicilia: (ME) Zappulla 19.VI.1935 leg. M. Mariani 1ex.

Sicilia: Palermo, Stazione 31.V.1942 1ex.

Larentia polygrammata var. *conjunctaria* Led. (*Costaconvexa polygrammata* (Borkhausen, 1794))

Sicilia: (PA) Partinico 20.VI.1936 1ex.

Sicilia: (PA) Partinico 15.V.1937 1ex.

Selenia tetralunaria Hufn. (= *Selenia lunularia* (Hübner, 1788))

Sicilia: (ME) Zappulla 15.III.1935 1ex.

Metrocampa honoraria Schiff. (= *Campaea honoraria* ([Denis & Schiffermüller], 1755))

Sicilia: (PA) Partinico 27.IV.1939 1ex.

Sicilia: (CL) Babaurra 29.IX.1950 1ex.

Scodonia conspersaria ab. *cuniculina* Hb. (= *Dyscia sicanaria* Oberthür, 1923)

Sicilia: (ME) Zappulla 25.V.1935 1ex.

Sicilia: (ME) Mirto 6.VI.1935 1ex.

Hemerophila japi giaria Costa (= *Menopbra japi giaria* (O. Costa, 1849))

Sicilia: (PA) Partinico 22.VII.1936 1ex.

Sicilia: (PA) Casteldaccia VIII.19¹.... 1ex.*Hemerophila abruptaria* Thnbg. (= *Menopbra abruptaria* (Thunberg, 1792))

Sicilia: (PA) Partinico 20.XII.1936 1ex.

Sicilia: (PA) Partinico 30.III.1937 1ex.

Boarmia umbraria Hb. (= *Peribatodes umbrarius* (Hübner, [1831]))

Sicilia: (PA) Partinico 6.V.1937

1ex.

Sicilia: (PA) Casteldaccia V.19¹....

1ex.

Gnophos variegata Dup. (= *Euchrognophos variegatus* (Duponchel, 1830))Sicilia: (PA) Casteldaccia V.19¹....

2exx.

Selidosema ambustaria HG. (= *Selidosema ambustarium* (Hübner, [1831]))

Sicilia: (PA) Porticello (Sant'Elia) 9.IX.1951

1ex.

Sicilia: (PA) Casteldaccia X.19¹....

1ex.

Prosoplopha argentaria HS. (= *Compsoptera argentaria* (Herrich-Schäffer, 1848))

Sicilia: (PA) San Martino delle Scale 24.IX.1954

1ex.

Sicilia: (PA) Casteldaccia XI.19¹....

1ex.

CONCLUSIONI

Le specie di Geometridae della collezione Mariani sono 125 con un totale di 373 esemplari, un rapporto molto elevato fra esemplari e specie; si può dire che, in media, ogni specie è rappresentata da tre esemplari.

Il numero totale di specie note per la Sicilia è 248, per cui, nella collezione Mariani, è rappresentato il 50,4% delle specie.

Si possono citare alcune specie interessanti per la loro limitata distribuzione, tra cui: *Horisme exoletata* nota solo di Sicilia (RAINERI, 1989), *Compsoptera argentana*, condivisa col Nord Africa, *Crocallis dardoïnaria*, presente anche in Sardegna, *Crocallis boisduvalaria*, presente in pochissime regioni del Sud Italia, così come accade per *Nychiodes ragusana* (RAINERI & ZANGHERI, 1995).

Si deve notare che la collezione Mariani non ha specie nuove per la scienza e non è ricca di specie nuove per l'isola, ne sono presenti solo due e precisamente *Scopula decolor* ed *Euphithecia insigniata*, ma costituisce un importante esempio di come una collezione possa essere comunque di enorme interesse. Tra i motivi di questo interesse possiamo citare quelli storici e quelli riguardanti l'analisi della biodiversità.

I motivi storici sono connessi al fatto che la collezione è una delle prime documentazioni che hanno permesso la conoscenza della fauna siciliana in maniera più organica ed è, in parte la base su cui è stata redatta la "*Fauna Lepidopterorum Siciliae*" pubblicata nel 1939.

Altro motivo che rende importante una collezione come quella del Mariani e, di fatto, tutte le collezioni conservate negli Istituti e fruibili dagli

studiosi, è che queste raccolte di materiali divengono testimoni nel tempo di come varia la composizione faunistica di un territorio e, quindi, di come lo stesso territorio può variare nel tempo a causa sia dell'antropizzazione sia della naturale evoluzione degli habitat.

Molte località riportate sui cartellini sotto gli esemplari, al tempo delle raccolte di Mariani, erano zone di campagna con, al più, urbanizzazioni periferiche, mentre oggi sono state praticamente circondate dal cemento, e perciò può essere praticamente impossibile trovarvi specie di lepidotteri che allora vi erano facilmente rinvenibili.

BIBLIOGRAFIA

- ARNONE M. & ORLANDO V. E., 1990 — I tipi delle raccolte del Museo Civico di Terrasini. II Contributo: Insecta Lepidoptera. — *Naturalista sicil.*, Palermo, 14: 101-113.
- CARAPEZZA A., 1999 — Gli Eterotteri del Museo di Terrasini (Palermo). (Insecta Hemiptera). — *Naturalista sicil.*, Palermo, 23: 531-585.
- DAVIS D. R., 1991 — Lectotype designation for *Opostega beringella* Mariani, a synonym of *Opostega spatulella* Herrich-Schäffer (Lepidoptera: Opostegidae). — *Proc. Entomol. Soc. Wash.*, 93: 206-207.
- MASSA B. & RAGUSA G., 1999 — Gli Ortotteri del Museo di Terrasini (Palermo) (Insecta Orthoptera). — *Naturalista sicil.*, Palermo, 23: 131-156.
- NIEUKERKEN E. J. van, 1985 — A taxonomic revision of the Western Palaearctic species of the subgenera *Zimmermannia* Hering and *Ectoedemia* Busck s. str. (Lepidoptera, Nepticulidae), with notes on their phylogeny. — *Tijdschrift voor Entomologie*, 128: 1-164.
- RAINERI V., 1989 — *Horisme predotai* Bytinski-Salz, 1936 a species distinct from *Horisme oxolezata* (Herrich-Schaeffer, 1839) (Lepidoptera: Geometridae). — *Nota lepid.*, Basel, 12: 153-158.
- RAINERI V. & ZANGHERI S., 1995 — Lepidoptera Drepanoidea, Axioidea, Geometroidea. In: Minelli A., Ruffo S. & La Posta S. (eds.) *Checklist delle specie della fauna italiana*, 90. — *Calderini*, Bologna.
- ROMANO F. P., 1967 — Prof. Mario Mariani entomologo. — *Mem. Soc. ent. ital.*, Genova, 46: 18-26.

Indirizzo degli Autori. — M. ARNONE, Via F.sco Vivona n. 15 - 90145 Palermo; V. RAINERI, ARPAL (Agenzia Regionale Protezione Ambiente Ligure), Piazza della Vittoria n. 15/C - 16126 Genova (I).

