

18.05.2002

SALVATORE BELLA, IGNAZIO SPARACIO & GIUSEPPE FABRIZIO TURRISI

PRIMA SEGNALAZIONE DI *CHRYSOBOTHRIS DORSATA*
(FABRICIUS, 1787) IN ITALIA
(*Coleoptera Buprestidae*)

RIASSUNTO

La presenza di *Chrysobothris dorsata* (Fabricius, 1787), Coleottero Buprestide ampiamente diffuso nell'Africa intertropicale, Madagascar e Spagna, viene segnalata per la prima volta in Italia

SUMMARY

First finding of Chrysobothris dorsata (Fabricius, 1787) in Italy. Chrysobothris dorsata (Fabricius), species distributed in the intertropical Africa, Madagascar and Spain, is recorded for the first time in Italy.

Allo stato attuale solo quattro specie appartenenti al genere *Chrysobothris* sono segnalate per il territorio italiano (CURLETTI, 1994; GOBBI & PLATIA, 1995). Esse sono: *C. chrysostigma* (L., 1758), specie eurosiberica diffusa in Italia settentrionale e Basilicata, legata a conifere dei generi *Abies*, *Picea*, *Pinus*; *C. solieri* Gory & La Porte, 1893, euroturanico-maghrebina diffusa in tutta Italia su *Pinus*; *C. igniventris* Reitter, 1895, specie europea, segnalata in Italia per il Trentino-Alto Adige con biologia su *Picea* e *Pinus*; *C. affinis* (Fabricius, 1794) eurosiberico-maghrebina, diffusa in tutta Italia, polifaga su latifoglie. Questi buprestidi, agili e dal volo rapido, si rinvencono di solito su parti ben esposte al sole della pianta ospite.

Abbiamo avuto modo di identificare una specie di *Chrysobothris*, raccolta in Sicilia, che risulta nuova per la fauna italiana. Trattasi di *C. dorsata*

(Fabricius, 1787) specie ampiamente diffusa in Africa intertropicale, Madagascar e, recentemente, segnalata per l'Europa nella Penisola Iberica (ARNAIZ RUIZ & IBAÑEZ, 2001). L'esemplare siciliano porta i seguenti dati: S. Gregorio di Catania (CT), contrada Cerza, 120 m slm, 17.XI.1996, legit I. Pulvirenti (coll. Bella). È una femmina (lunghezza 12,5 mm) di colore bronzeo lucido, uniforme, pronoto più largo agli angoli posteriori, punteggiatura dorsale fine e poco densa, soprattutto verso il centro del pronoto e delle elitre; le tibie anteriori sono provviste di una sporgenza dentiforme sul bordo interno; l'ultimo sternite è incavato e bidentato all'apice, percorso al centro da una robusta carena longitudinale. Per queste caratteristiche *C. dorsata* risulta quindi ben distinguibile dalle altre specie italiane di *Chrysobothris* (Fig. 1).

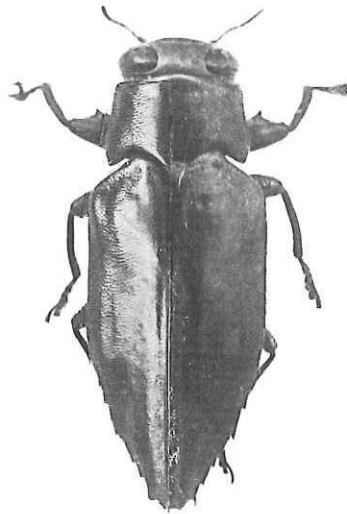


Fig. 1 — *Chrysobothris dorsata* rinvenuto in Sicilia.

Biologicamente, *C. dorsata* è legata a varie specie di *Acacia* (MATEU, 1972; THÉRY, 1928), ma nella Penisola Iberica, e probabilmente anche in Sicilia, sembra legata al Carrubo (*Ceratonia siliqua*) (ARNAIZ RUIZ & IBAÑEZ, 2001).

Ringraziamenti — A Ivano Pulvirenti (Tremestieri Etneo, Catania) per aver messo a disposizione l'esemplare studiato.

BIBLIOGRAFIA

- ARNAIZ RUIZ L. & IBÁÑEZ M.A., 2001 — Confirmación de la presencia de *Chrysobothris dorsata* (Fabricius 1787) en la Península Ibérica (Coleoptera Buprestidae). — *Biocosme Méditerranéenne*, Nice, 17: 253-261.
- CURLETTI G., 1994 — I Buprestidi d'Italia. Catalogo tassonomico, sinonimico, biologico, geonimico. — *Monografie Natura Bresciana*, 19: 318 pp.
- GOBBI G. & PLATIA G., 1995 — Coleoptera Polyphaga VII (Elateroidea, Buprestoidea). In: Minelli A., Ruffo S. & La Posta S. (eds.), Checklist delle specie della fauna italiana, 52. — *Calderini*, Bologna.
- MATEU J., 1972 — Les insectes xylophages des Acacia dans les régions sahariennes. — *Publicoes do Instituto de Zoologia Dr. Augusto Nobre*. Porto, 116: 714 pp.
- THIÉRY A., 1928 — Études sur les Buprestides de l'Afrique du Nord. — *Mém. Soc. Sc. Nat. Maroc*, Rabat, 19: 586 pp.

Indirizzo degli Autori — S. BELLA, Vico Contrada Cerza, 1 - 95027 San Gregorio di Catania (CT); I. SPARACIO, via E. Notarbartolo, 54 int.13 - 90145 Palermo; G.F. TURRISI, via Nociazzi, 65 - 95030 Tremestieri Etneo (CT) (I).

