

JOSÉ CARLOS OTERO & FERNANDO ANGELINI

SU ALCUNI *CRYPTOPHAGUS* ITALIANI NUOVI O POCO CONOSCIUTI
(Coleoptera Cryptophagidae)

Nel corso delle ricerche sulla coleotterofauna di Puglia, Lucania e Calabria condotte da uno di noi, è stato reperito un discreto numero di specie appartenenti al genere *Cryptophagus*; oltre ad alcune specie più comuni, sono stati reperiti tre taxa di un certo interesse: una (*Cryptophagus gonzalezi* n. sp.) risulta nuova per la scienza, una seconda per l'Italia (*Cryptophagus rotundatus* Coombs & Woodr.) ed una terza per la penisola (*Micambre abietis* Payk.).

Dati gli scarsi dati che si hanno sulle specie italiane appartenenti al genere *Cryptophagus*, abbiamo ritenuto utile segnalare le località di raccolta dell'intero materiale studiato.

Desideriamo, anche in questa sede, ringraziare gli amici Dr. L. De Marzo e Dr. F. Montemurro per aver posto a nostra disposizione i *Cryptophagus* da loro reperiti.

Cryptophagus (*Micambre*) *vini* Panzer, 1797

Puglia: Triggiano (BA), 1 ♀: XI.1976, leg. De Marzo; Taranto dint., 1 ♀: 16.II.1975, leg. Montemurro; F. Lato (TA), Km 1 dalla foce, 1 ♀: 20.III.1977, leg. Montemurro. Lucania: Policoro (MT), 1 ♀: 20.III.1977, leg. Montemurro.

Diffusione: Tutta Europa (DAJOZ, 1959: 108); tutta Italia ed Isole (PORTA, 1949: 217).

Cryptophagus (*Micambre*) *villosus* Heer, 1841

Puglia: Circummarpiccolo - Taranto, 1 ♀: 19.IV.1976, leg. Montemurro; Salina a Taranto, 1 ♂: 26.IX.1977, leg. Montemurro.

Tassonomia: questa specie si differenzia dalla precedente per la presenza di una pubescenza doppia (semplice in *C. vini*); ma poiché tale carattere non è strettamente costante, soltanto l'esame dell'edeago permette una separazione certa dei due taxa.

Diffusione: tutta Europa (BRUCE, 1936: 52); PORTA (1949: 216) la indica di Toscana, I. Elba, Lazio, Basilicata e Sicilia.

Cryptophagus (*Micambre*) *abietis* Paykull, 1798

Calabria: Camigliatello, La Fossiatà, m 1250, 2 ♂♂ e 4 ♀♀: 7.VIII.1977, leg. Montemurro.

Tassonomia: è l'unica specie nella quale il ♂ possiede cinque articoli ai tarsi posteriori.

Diffusione: Europa (BRUCE, 1936: 53); per l'Italia PORTA (1949: 217) la indica di Alpi Marittime, Piemonte, Lombardia, Venezia Tridentina e Liburnia, per cui il presente reperto ne amplia notevolmente la diffusione nella penisola.

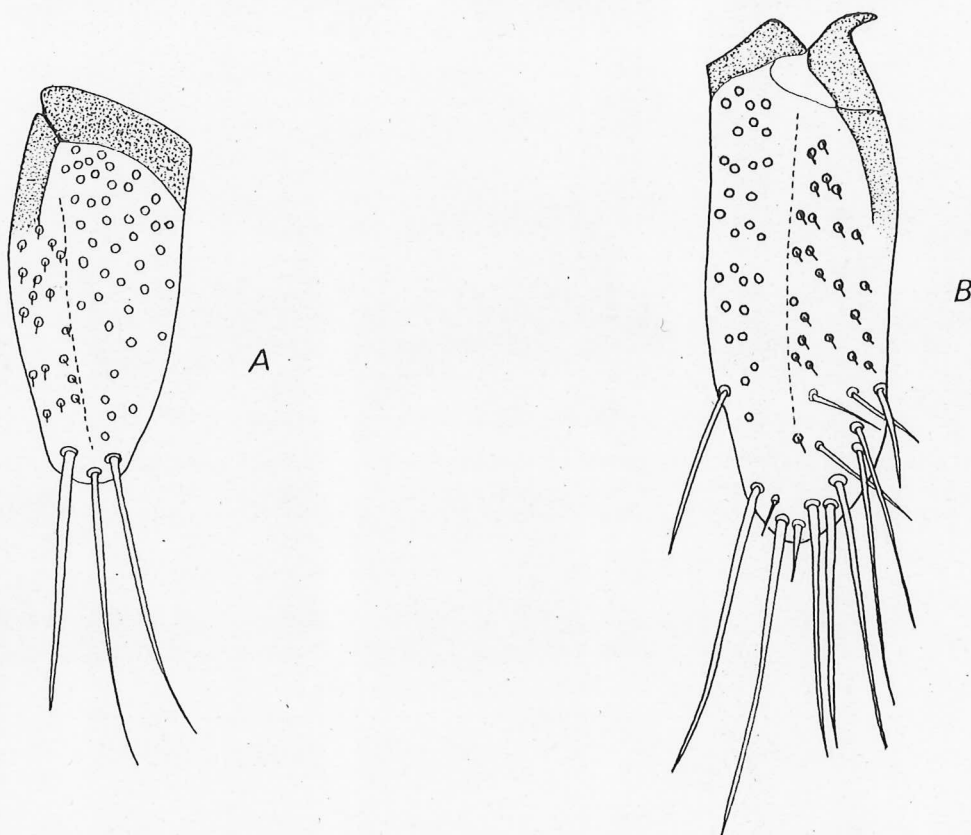


Fig. 1 - Parameri - A: *Cryptophagus rotundatus*; B: *C. dentatus*.

Cryptophagus (s. str.) *lycooperdi* (Scopoli, 1763)

Puglia: Torre Rinalda (LE), 1 ♂: 17.IV.1977, leg. Montemurro.

Diffusione: Europa (DAJOZ, 1959: 113); PORTA (1949: 220) la indica di tutta Italia ed Isole.

Cryptophagus (s. str.) *pilosus* Gyllenhal, 1827

Puglia: Acquaviva (BA), 1 ♂: 2.XI.1968, leg. De Marzo; Taranto dint., 1 ♂: 22. XII.1974, leg. Montemurro; Circummarpiccolo - Taranto, 1 ♂: 31.X.1976, leg. Montemurro. Lucania: Policoro (MT), 1 ♂: 15.V.1977, leg. Angelini.

Diffusione: specie molto comune e variabile, nota di tutta la Regione Olearica (WOODROFFE & COOMBS, 1961: 192); PORTA (1949: 220) la indica di tutta Italia ed Isole.

Cryptophagus (s. str.) *dentatus* (Herbst, 1793)

Lucania: Terranova Pollino, Duglia (PZ), m 1400, 1 ♂: 18.IX.1977, leg. Angelini; Terranova Pollino, dint. sorg. Duglia (PZ), m 1500, 1 ♂: 18.IX.1977, leg. Montemurro.

Diffusione: specie presente in tutta la Regione Palearctica (DAJOZ, 1959: 112); PORTA (1949: 218) la indica di tutta Italia ed Isole.